



- 会長／中村文明
- 副会長／林 尚孝・高木克彦
- 幹事／小口 隆
- R 情報(会報)委員長／杉村邦彦

- 事務所／岡谷市中央町 1-4-1・Tel/0266-22-6939・Fax/0266-23-6939
URL: okayarc.org・Email: okayarc@bz04.plala.or.jp
- 例 会／毎週火曜日 PM12:30 ホテル岡谷

第 2933 回例会 2021 年（令和 3 年）4 月 13 日(火)

点 鐘：中村文明 司 会：北澤洋之介
斉 唱：手に手つないで
ラッキーNo：NO. 28 上條英雄
結 婚 祝：平沢清文・矢島 実・牛山幸一・山崎典夫・太田博久・小口裕司
江黒寛文・小宮山英利

会長挨拶

国内の新型コロナウイルス感染者が9日累計で50万人を超えたと報道されておりました。2月上旬に感染者が40万人に達してから約2カ月で10万人増の早いペースです、そして「蔓延防止等重点措置」の出ている関西地域では感染力の強いとされる変異種が広がり流行の第4波が始まった模様です。

こうした中で期待が高まるのがワクチン接種です。4月12日から国内にいる3600万人の高齢者を対象とした接種がスタートしたようです。岡谷市では、4月26日の週から「新屋敷・小口区」の高齢者853人対象に始まるとされています。

私も新屋敷在住で今年の1月で65歳高齢者の仲間入りをしましたので、対象者として接種券が4月2日に届きましたので内容を確認し早速に記入し郵送いたしました。予定では5月16日までに1回目、6月6日までに2回目の接種が終わる模様です。接種会場は、平日市民病院入り口の看護師宿舎・市民体育館で行われます。国内において65歳以上の国民全体には8月までには接種が終了する予定です。今回接種されるワクチンは米製薬会社ファイザー社製で・感染予防・発症予防・重症化予防に95%の有効性があるとされています。

私は注射があまり好きでは有りませんが総合的に判断し接種を希望しました。医療関係者の方々を除けば岡谷ロータリークラブ内での1番最初の予防接種完了者の可能性が有ります。

1日も早く新型コロナウイルス感染症を克服し普通の生活に戻りたいものです。

幹事報告

- ・ 次週4月20日は年間予定通り休会です。

- 4月27日の早朝例会は、6時半より照光寺様で法話のみお聴きします。欠席の方は前日までに連絡をお願いします

委員会報告

諏訪グループガバナー補佐事務局 4月24日開催の「医療従事者支援チャリティゴルフ」に多くの皆様のご参加をいただきありがとうございます。総勢70名参加となっております。参加される皆様、企業で協賛いただいた皆様、本当にありがとうございました。ゴルフにつきましては、コロナ感染防止の為、開会式閉会式ございませんので開始30分前にお集まりください。その後、IM、チャリティゴルフ、企業協賛金にて集めた支援金を、担当クラブの会長が各市町村にお届けいたします。岡谷市は岡谷エコーRCと共に28日11時にお届けいたします。翌日、市民新聞と長野日報に医療従事者への感謝という事で協賛企業名の載った広告が掲載されます。よろしく願いいたします。

親睦委員会 5月11日(火)、親睦ゴルフコンペを諏訪湖CCで開催いたします。8時半までにお集まりください。また新型コロナウイルスの状況によっては中止となる場合もございます。変更があればご連絡いたします。当日の夜間例会にて表彰式を6時半よりメモリーさんで行いますが、アルコールなし、お弁当はお持帰りいたします。ご承知の程よろしく願いいたします。



卓話「美術館とは」 イルフ童画館館長 山岸吉郎様

皆さんこんにちは。以前もIMでお話しさせていただき、長時間お聴きいただきましてありがとうございました。本日は「美術館とは」というタイトルでお話しさせていただきます。

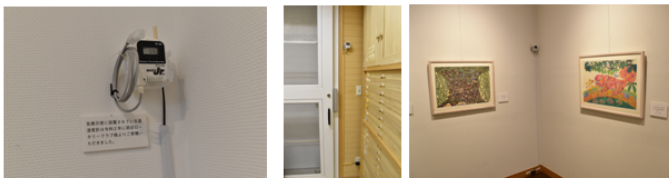
昨年、岡谷RC様より寄贈いただいた温湿度計は美術館にとって武器になります。

時間単位でデータが管理できますので、当館の展示している作品の状態を保つ意味で大変役立つものでございます。特に当館の所蔵している作品に関しては良いのですが、他館から借りる場合にこのような設備が整っていると、信用度が高まりますので、市民の皆様により素晴らしい企画展示をお見せ出来ます。

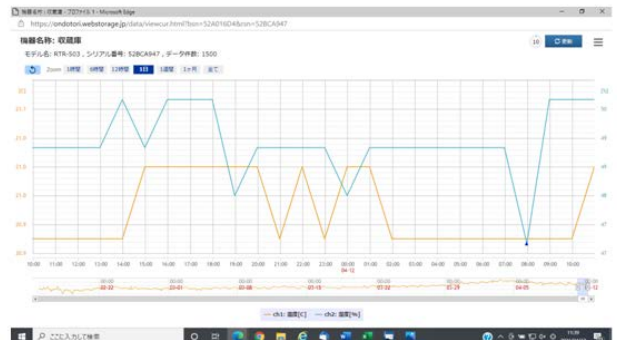
岡谷ロータリークラブ様より寄贈頂いた“温湿度計”

- 時間単位で展示環境データを把握できるので、当館所蔵作品は勿論、他館から借りた作品の保護・保管がより充実したものとなる。
- イルフ童画館の展示環境をより詳細なレポートにまとめ、作品を借りる美術館へ提出することが可能となり、美術館としての信用度がアップした。よりバラエティに富んだ企画展の実施に結びつく。
- 当館所蔵の武井作品を他館に貸し出す時も、相手への要求も高くなり、よりレベルの高い美術館として認知される。

市民の皆様により素晴らしい企画展示をお見せ出来ます。



設置された各機器ごとの一日の温度と湿度の変化(収蔵庫に設置されたもの)



もうひとつ、岡谷RC様にレーザー一墨出し器を寄贈いただきました。イルフ童画館の場合は手作りで展示をしております。今までは木製の定規と紐で高さなどを調節していましたが、展示効率が非常に高くなりました。当館にとってはとても有りがたいものを寄贈いただきました。

岡谷ロータリークラブ様よりご寄贈頂いた“レーザー一墨出し器”

イルフ童画館は、スタッフ自らで展示替えを行います。観覧された絵を展示する際には以前は木製定規と、紐やテープで絵を平行に位置付けていましたが、この“レーザー一墨出し器”のお陰で作業効率は数段アップしました。



美術館・博物館の目的

- ①文化財の蒐集と保存・保管。
- ②所屬する文化財の調査・研究。
- ③所屬する文化財の展示。
- ④所屬文化財を活用しての地域貢献・教育普及。

見る側の考え方で、美術・絵画をテーマにしたテーマパークとして十分堪能することも出来ます。

これはミュージアムの存在理由であり、これをベースに美術館は活動しなくてはなりません。両立・研究を怠り、観光客を対象に、単に入館促進のみに力を入れている名ばかりの美術館・博物館を多く見ますが、健全な文化施設の運営と言い難いと思います。

企画展示の際に他館から作品を借りる際の流れ-イルフ童画館が美術館Aから作品を借りる

美術館
A

イルフ
童画館

- ①作品の借用の依頼・企画書/ファシリティレポートの提出
- ②審査（特に借りる側の美術館のファシリティ/展示環境をチェック）・承諾
- ③借用する作品のリストを提出
- ④借用の為担当学芸員が美術館Aへ出張
同時に当館手配の美術運送専門のトラックが美術館Aへ
- ⑤借用リスト通りに作品が届いているか、作品の状態を相互の美術館の学芸員が確認してから、美術運送専門のトラックに積み、借りる側（この場合イルフ童画館）の学芸員が同乗して、当館まで運ぶ。
- ⑥展示終了後、美術運送トラックに学芸員が同乗して返却に向かいます。到着後美術館Aの学芸員と作品のチェックをします。リスト通りか、借りる側と同じ状態であるか等々を確認します。引き渡し完了により終了。

- 作品自体の借用料は、公立館同士の場合は基本的に無料です。
- 運送料、保険料は、当然ながら借りる側の負担となります。
- 貸す側が民間の美術館の場合は、作品を借りる際には搬入費用が発生します。
- プロモーターやエージェンシー等仲介業者が入る際には、上記のような流れとは異なります。
- 美術館以外、例えば出版社、法人、個人等から借りる場合があります。その時流れは多少変わります。

続いて世界の主な美術館をご紹介します。

ピカソ美術館 パルセロナ



外観



入口中庭



パリにあるピカソ美術館

アンティープにあるピカソ美術館



アムステルダム-コッホ美術館



ルーブル美術館

先史～1847年



ボンビドー・センター
(国立近代美術館)

1915年～現代



ギメ東洋美術館



オルセー美術館

1848年～1914年

日本の国立美術館—《特に東京》

東京国立近代美術館 → 日本最初の国立美術館（1952年開館）。明治時代後半から現代にいたる日本人により美術作品を収蔵、展示。

(国立工芸館)

京都国立近代美術館

国立西洋美術館 → 松方コレクションをベースに20世紀初頭までの西洋の芸術家による美術作品を収蔵。

国立国際美術館

国立新美術館 → National Art Center Tokyo

収蔵作品を持たない。故に本来の意味のMuseum
或いは美術館とは言えない。



すみだ北斎美術館



諏訪にある美術館

諏訪にも勿論素晴らしい美術館がたくさんあります。



サンリツ屋敷美術館

世田谷美術館も手掛けた内井和哉の設計
● 国室である光樹による『美輪白片白雲茶碗』が有名。
日本画、中国画、書、陶磁器を数多くの文化財を所蔵。
大半が重要文化財である。
● ルノワール、シャガール、エコール・バリの画家たちの作品
も所蔵しており、必見の美術館。

北澤美術館

● エミール・ガレやドーム兄弟のガラス工芸のコレクション
に関しては日本有数。
● 東山魁夷、杉山寧、高山樗牛、山口洋子、小野竹雲
等近代日本画を代表する巨匠たちの絵を堪能できる。

※ 本館設計は、戸塚建築設計事務所が担当した。
時代から考えると、戸塚建築の息子戸塚大助が
関わった可能性がある。

巨匠村野藤吾設計の八ヶ岳美術館



八ヶ岳美術館は、清水多壽示
の形制、絵画の装飾を受けて
開館した美術館

村野藤吾 (1891~1984)

トリアはやはりイルフ童画館



1998年開館

童画の王様武井武雄の童画・版画・刊本作品
を中心に約8000点を収蔵。

設計は石本喜久治の創設した
石本建築事務所

日本にも素晴らしい美術館が
沢山あります。
皆さんも是非お時間のある時に
美術館巡りをしてみてください。
本日はご清聴ありがとうございました。

ニコニコボックス

中村文明 創業月です。大正2年創業から108年目になります。今後共よろしく
お願いいたします。

今井康善・牛山幸一・梅垣和彦・江黒寛文・太田博久・大滝祐吉・小口国之・小口
隆・小口泰史・小口裕司・尾関秀雄・笠原新太郎・片桐伸介・上條英雄・北澤洋之
介・小林大介・小宮山英利・瀬戸雅三・高木昭好・高木克彦・竹村一幸・中嶋孝一・
濱 毅・濱 俊弘・林 尚孝・林 裕彦・平沢清文・宮坂晃介・宮澤由己・守屋麻里・
矢島 進・矢島 貴・矢島 実・山岡俊幸・山岸邦太郎・山崎典夫・小口智之・矢島
雄一 イルフ童画館山岸吉郎館長様、ようこそお越しくださいました。IMに引
続き卓話を楽しみにしています。よろしく申し上げます。

出席報告

会員数50名、出席者42名、出席率84.0%

2020-2021 年度RIテーマ
ロータリーは機会の扉を開く
Rotary Opens Opportunities

ロータリーは機会の扉を開く